

# Operational Manual

## Artista Device Finder

### ADF

Find and Configure DATA DISPLAY Devices in the Network

Bedienungsanleitung

DE

Operating Manual

EN

**FORTEC**  
UNITED STATES



**FORTEC**  
INTEGRATED



**FORTEC**  
UNITED KINGDOM



---

The information contained in this document has been carefully researched and is, to the best of our knowledge, accurate. However, we assume no liability for any product failures or damages, immediate or consequential, resulting from the use of the information provided herein. Our products are not intended for use in systems in which failures of product could result in personal injury. All trademarks mentioned herein are property of their respective owners. All specifications are subject to change without notice.

---

## I. Bedienungsanleitung

### 1. Allgemeine Beschreibung

#### Funktion

Artista Device Finder 1.4 (ADF) ist eine Software mit der die Netzwerkeinstellungen der ArtistaNET, Digi- und VideoPoster auf einfache Art und Weise eingestellt werden können. Dazu durchsucht die Software das Netzwerk nach angeschlossenen Mediaplayern und listet alle gefundenen Geräte auf. Die Netzwerkeinstellungen dieser Geräte können nun komfortabel mit wenigen Klicks verändert werden. Anschließend können Sie die ADF-Software auch dazu verwenden das Web-Frontend eines Gerätes für weitere Einstellungen im Browser zu öffnen. Außerdem können die Geräteinformationen zur Verwendung in ACC4 exportiert werden.

#### Systemanforderung

- Windows XP ab Service Pack 3
- Windows 7 ab Service Pack 1 (32 und 64 Bit)
- Windows 10 oder 11 (64-bit)

#### Unterstützte Geräte

- ArtistaNET-4.3 ab Firmware Version 1.8.0
- ArtistaNET-III ab Firmware Version 5.6.0
- DigiPoster-4.3 ab Firmware Version 1.6.0
- DigiPoster-III ab Firmware Version 1.8.0
- VideoPoster-II ab Firmware Version 2.2.0
- VideoPoster-III ab Firmware Version 1.0.0
- VideoPoster-IV ab Firmware Version 1.6.0
- VideoPoster-M4 ab Firmware Version 1.0.0
- WebPoster-M3 ab Firmware Version 1.4.0
- WebPoster-M4 ab Firmware Version 1.0.0

#### Übersicht

In dieser Bedienungsanleitung finden Sie folgende Themen:

- Artista Device Finder 1.y.z installieren
- Geräte im Netzwerk suchen
- Netzwerkeinstellungen der Geräte bearbeiten
- Web-Frontend der Geräte öffnen
- Verbindungen für ACC4 in eine XML-Datei exportieren

## 2. Artista Device Finder 1.4 installieren

### Vorgehensweise

Gehen Sie zur Installation wie folgt vor:

Schritt	Tätigkeit
1	Starten Sie die Datei <b>ArtistaDeviceFinder_1.4.z_Setup.exe</b> und folgen Sie den Anweisungen auf dem Bildschirm.
2	<p>Klicken Sie auf <b>Next</b> um den vorgegebenen Installationsort zu nehmen oder wählen Sie Ihren eigenen Pfad für die Installation.</p>  <p>Klicken Sie auf <b>Next</b>, um die vorgegebene Position im Startmenü zu nehmen oder wählen Sie einen eigenen Namen. Wählen Sie, ob ein Desktop Icon und ein Quick Launch Icon erstellt werden soll. Überprüfen Sie nochmal Ihre Einstellungen und klicken Sie auf <b>Install</b>. Damit ist die Installation abgeschlossen. Falls vorher ausgewählt, erstellt das Installationsprogramm nun ein Artista Device Finder Logo als Icon auf dem Desktop.</p>
3	Doppelklicken Sie auf das Icon, um Artista Device Finder zu starten. Alternativ wählen Sie <b>Windows Suchen → Artista Device Finder</b> (Standardeinstellungen) bzw. die von Ihnen bei der Installation festgelegten Bezeichnungen.

### 3. Geräte im Netzwerk suchen

#### Vorbereitung

Bitte verbinden Sie den PC auf dem ADF installiert ist und die Geräte, die Sie konfigurieren möchten, mit demselben physikalischen Netzwerk.

#### Vorgehensweise

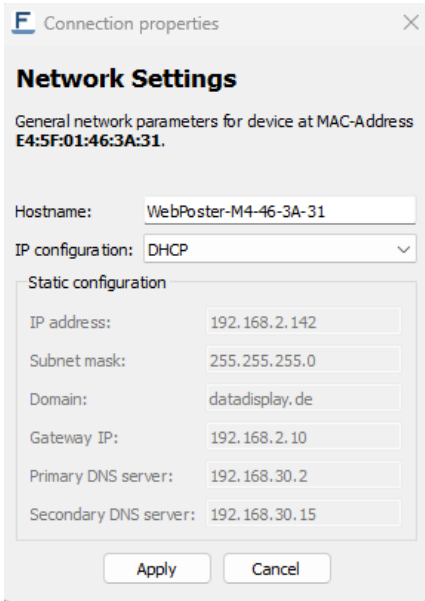
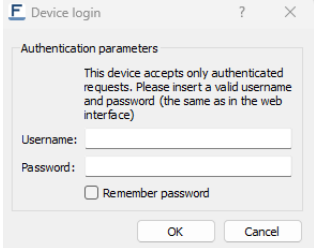
Zum Suchen der Geräte im Netzwerk gehen Sie wie folgt vor:

Schritt	Tätigkeit														
1	Schalten Sie das Gerät ein.														
2	Warten Sie bis die zuletzt geladene Playliste abgespielt wird. Wenn keine Playliste gespeichert ist, zeigt der Player nebenstehendes Logo. Der Systemstart benötigt max. 45 Sekunden. <div data-bbox="1066 1021 1203 1133" data-label="Image"> </div>														
3	Klicken Sie auf <b>Scan / Refresh</b> . Jedes Gerät das ADF findet, wird in einer separaten Zeile aufgelistet. <div data-bbox="395 1227 1334 1536" data-label="Image"> <thead> <tr> <th>Device name</th> <th>Firmware ve</th> <th>Hostname</th> <th>IP Address</th> <th>IP config.</th> <th>MAC Address</th> <th>Status</th> </tr> </thead> <tbody> <tr> <td>1 VideoPoster-M4</td> <td>1.0.0.73106</td> <td>VideoPoster...</td> <td>192.168.2.142</td> <td>DHCP</td> <td>E4:5F:01:46:3A:11</td> <td>✔ Device available</td> </tr> </tbody> </div>	Device name	Firmware ve	Hostname	IP Address	IP config.	MAC Address	Status	1 VideoPoster-M4	1.0.0.73106	VideoPoster...	192.168.2.142	DHCP	E4:5F:01:46:3A:11	✔ Device available
Device name	Firmware ve	Hostname	IP Address	IP config.	MAC Address	Status									
1 VideoPoster-M4	1.0.0.73106	VideoPoster...	192.168.2.142	DHCP	E4:5F:01:46:3A:11	✔ Device available									

## 4. Netzwerkeinstellungen der Geräte bearbeiten

### Vorgehensweise

Gehen Sie zur Bearbeitung der Netzwerkeinstellungen wie folgt vor:

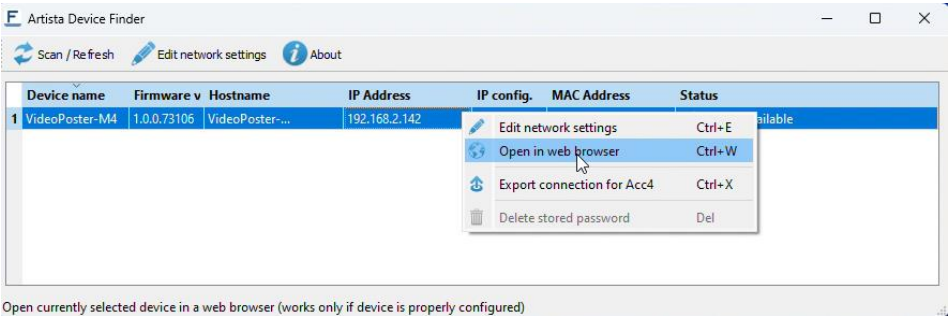
Schritt	Tätigkeit
1	<p>Um den Dialog für Netzwerkeinstellungen aufzurufen, doppelklicken Sie auf das Gerät, das Sie bearbeiten möchten.</p> 
2	<p>Legen Sie die Netzwerkparameter fest. Sie haben die Auswahl zwischen dynamischer (DHCP) und statischer (static) Konfiguration. Wenn Sie Fragen bzgl. Ihrer Netzwerkkonfiguration und/oder -parameter haben, wenden Sie sich bitte an Ihren Systemadministrator.</p>
3	<p>Mit Klick auf <b>Apply</b> werden die neuen Einstellungen auf dem Gerät gespeichert.</p>
4	<p>Falls Sie dazu aufgefordert werden, geben Sie den Usernamen und das Passwort des Gerätes ein. Verwenden Sie hierbei die gleichen Daten wie beim Web-Frontend.</p> <p>Wenn Sie <b>Remember password</b> anklicken, werden Sie nach erfolgreicher Anmeldung nicht wieder nach dem Passwort gefragt. Das Passwort kann im Kontextmenü gelöscht werden. Es wird auch automatisch gelöscht, wenn das Gerätepasswort geändert wurde.</p> 

5	Innerhalb von 5 Sekunden aktualisiert die ADF Software die Liste mit den neuen Netzwerkeinstellungen.
---	---

## 5. Web-Frontend der Geräte öffnen

### Vorgehensweise

Nachdem Sie die Netzwerkparameter Ihres Geräts mit ADF erfolgreich konfiguriert haben, können Sie über den Webbrowser darauf zugreifen.

Schritt	Tätigkeit
1	<p>Klicken Sie mit der rechten Maustaste auf eine Zeile der Tabelle, um das Kontextmenü zu öffnen. Über den Menüpunkt <b>Open in web browser</b> erreichen Sie die Weboberfläche des gewünschten Geräts.</p> 

## 6. Verbindungen für ACC3 in eine xml Datei exportieren

### Vorgehensweise

Verbindungen können wie folgt in eine xml Datei exportiert werden, um sie in ACC3 zu importieren:

Schritt	Tätigkeit
1	Wählen Sie die Geräte, die Sie in ACC verwenden möchten aus und klicken Sie <b>Export Connection to Acc3</b> im Kontextmenü.
2	Wählen Sie im Dialogfenster einen Speicherort und einen Dateinamen aus und klicken Sie auf <b>Speichern</b> . Die ausgewählten Geräte sind jetzt für den Import in ACC3 bereit.

## II. Operating Manual

### 1. General Description

#### Function

Artista Device Finder 1.2 (ADF) is a software which enables you to easily set the network interface of ArtistaNET, Digi- and VideoPosters. In order to do so, the software scans the network for connected mediaplayers. Devices found during the network scan will be listed. It is then possible to conveniently edit the network parameters of these devices with only a few mouse clicks. Once your devices are set up, you can also use ADF to open the web interface of a device in a browser for further adjustment. Device information can also be exported for use in ACC3.

#### System Requirements

- Windows XP Service Pack 3 or above
- Windows 7 Service Pack 1 (32 and 64 Bit) or above
- Windows 10 or 11 (64-bit)

#### Supported Devices

- ArtistaNET-4.3 ab Firmware Version 1.8.0
- ArtistaNET-III ab Firmware Version 5.6.0
- DigiPoster-4.3 ab Firmware Version 1.6.0
- DigiPoster-III ab Firmware Version 1.8.0
- VideoPoster-II ab Firmware Version 2.2.0
- VideoPoster-III ab Firmware Version 1.0.0
- VideoPoster-IV ab Firmware Version 1.6.0
- VideoPoster-M4 ab Firmware Version 1.0.0
- WebPoster-M3 ab Firmware Version 1.4.0
- WebPoster-M4 ab Firmware Version 1.0.0

#### Overview

The following topics are covered in these operating instructions:

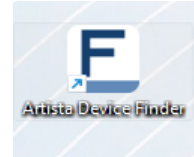
- Installing Artista Device Finder 1.y.z
- Scanning network for devices
- Editing device network configuration
- Open web frontend of a device
- Exporting connections to an xml file for Acc4

### 2. Installing Artista Device Finder 1.4

#### Procedure

To install the software proceed as follows:

Step	Action
1	Start the file named <b>ArtistaDeviceFinder_1.4.z_Setup.exe</b> and follow the instructions on the monitor.
2	<p>Click on <b>Next</b> to follow the specified path or select your own path for the installation. Click on <b>Next</b> to accept the position in the start menu or select your own name for the folder. Please decide for a desktop icon or a quick launch icon.</p> <p>Check the settings and click on <b>Install</b>. The installation is complete.</p> <p>If chosen before, the installation program creates an Artista Device Finder icon on the desktop.</p>
3	<p>Double-click on the icon to start the Artista Device Finder software.</p> <p>Alternatively, select the <b>Start --&gt; All Programs --&gt; Data Display --&gt; Artista Device Finder --&gt; Artista Device Finder</b> (standard settings) or the path you specified during the installation process.</p>



### 3. Scanning the network for devices

#### Preparations

Please connect the machine where ADF is running and all devices you wish to configure to the same network.

#### Procedure

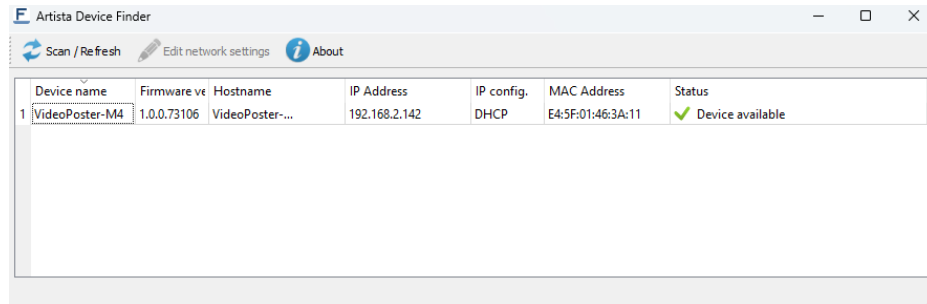
To scan devices please proceed as follows:

Step	Action
1	Switch the devices on.
2	<p>Wait until the play back of a previously loaded playlist has started. If playlist is not available, the player will show the adjoining logo.</p> <p>The boot procedure requires max. 45 seconds.</p>





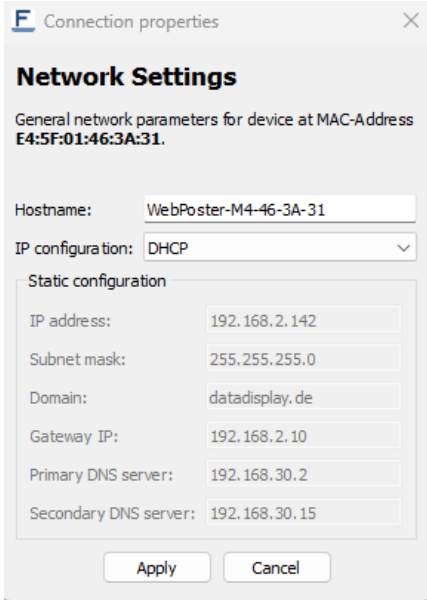
- Press **Scan / Refresh** button. A row will be inserted in the table for each detected device.



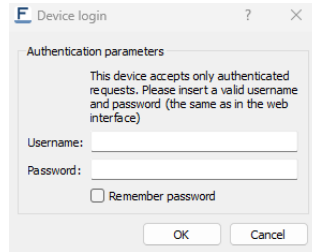
## 4. Editing device network configurations

### Procedure

To edit device network configurations, proceed as follows:

Step	Action
1	<p>Double-click the device you wish to edit to open its network configuration dialog.</p> 
2	<p>Set network parameters. It is possible to select either dynamic (DHCP) or static configuration. If you have questions regarding your network configuration and/or parameters, please contact your network administrator.</p>

3	Please click <b>Apply</b> to save the new configuration on the device.
4	<p>If you are asked to insert a valid username and password use the same username and password as for the web interface.</p> <p>If you check <b>Remember password</b>, you will not be asked again after successful authentication. The password can be deleted from the context menu. It also gets deleted automatically if the device password was changed.</p>
5	Within 5 seconds, ADF will display a list containing the new network parameters.



## 5. Open web interface of a device

### Procedure

After you have successfully configured the network parameters of your device, it can also be accessed via web browser.

Step	Action
1	<p>Right click on a row in the table to open the context menu. Click on <b>Open in web browser</b> to access the web interface of the selected device.</p> <p>Open currently selected device in a web browser (works only if device is properly configured)</p>

## 6. Exporting connections to an xml file for ACC<sub>4</sub>

### Procedure

To export connections to an xml file to import them in ACC<sub>4</sub> please proceed as follows:

Step	Action
1	Select the devices you wish to use in ACC and click <b><i>Export connection for ACC<sub>4</sub></i></b> in the context menu.
2	Select a path and a file name and click <b><i>Save</i></b> . The selected devices are ready to be imported in ACC <sub>4</sub> now.

Our company network supports you worldwide with offices in Germany, Austria, Switzerland, the UK and the USA. For more information please contact:

## Headquarters

Germany



**FORTEC**  
GROUP

FORTEC Elektronik AG  
Augsburger Str. 2b  
82110 Germering

Phone: +49 89 894450-0  
E-Mail: [info@fortecag.de](mailto:info@fortecag.de)  
Internet: [www.fortecag.de](http://www.fortecag.de)

---

## Fortec Group Members

Austria



**FORTEC**  
INTEGRATED

FORTEC Integrated GmbH Office Vienna  
Nuschinggasse 12  
1230 Wien

Phone: +43 1 8673492-0  
E-Mail: [info@fortec-integrated.de](mailto:info@fortec-integrated.de)  
Internet: [www.fortec-integrated.de](http://www.fortec-integrated.de)

Germany



**FORTEC**  
INTEGRATED

FORTEC Integrated GmbH  
Augsburger Str. 2b  
82110 Germering

Phone: +49 89 894363-0  
E-Mail: [info@fortec-integrated.de](mailto:info@fortec-integrated.de)  
Internet: [www.fortec-integrated.de](http://www.fortec-integrated.de)

Switzerland



**FORTEC**  
SWITZERLAND

FORTEC Switzerland AG  
Bahnhofstraße 3  
5436 Würenlos

Phone: +41 44 7446111  
E-Mail: [info@fortec.ch](mailto:info@fortec.ch)  
Internet: [www.fortec.ch](http://www.fortec.ch)

United Kingdom



**FORTEC**  
UNITED KINGDOM

FORTEC Technology UK Ltd.  
Osprey House, 1 Osprey Court  
Hinchbrooke Business Park  
Huntingdon, Cambridgeshire, PE29 6FN

Phone: +44 1480 411600  
E-Mail: [info@fortec.uk](mailto:info@fortec.uk)  
Internet: [www.fortec.uk](http://www.fortec.uk)

USA



**FORTEC**  
UNITED STATES

FORTEC US, Corp.  
87 Raynor Avenue, Unit 1  
Ronkonkoma, NY 11779

Phone: +1 631 5804360  
E-Mail: [info@fortec.us](mailto:info@fortec.us)  
Internet: [www.fortec.us](http://www.fortec.us)